

iYEP



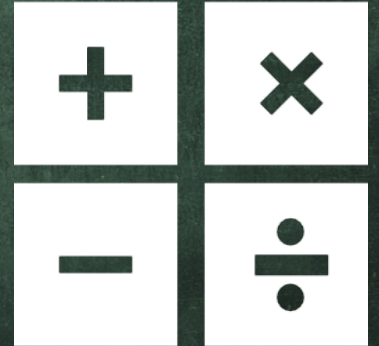
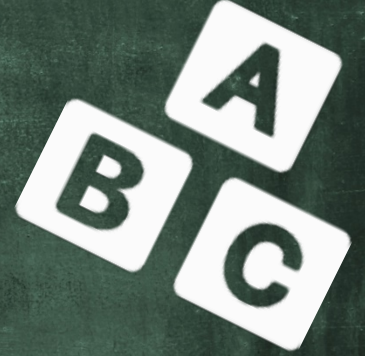
İlkokullarda  
Yetiştirme  
Programı





# İLKOKULLARDA YETİŞTİRME PROGRAMI (İYEP);

İlkokulların 3. sınıflarına devam eden,  
*Türkçe ve matematik* derslerinden ilkokullarda  
Yetiştirme Programı kapsamında belirlenen  
kazanımları edinemeyen öğrenciler için  
geliştirilen bir programdır.





## İYEP'İN AMAÇLARI

1. Öğrencilerin Türkçe ve matematik derslerinde İYEP kapsamında belirlenen kazanımlara ulaşmalarını sağlayacak etkinlikler ve öğrenme yaşantıları planlamak,
2. Öğrencilerin İYEP kapsamında psikososyal açıdan desteklenmesini sağlamak,
3. Sonraki eğitim kademelerinde ortaya çıkması muhtemel uyum sorunlarını önlemek,
4. Akademik ve sosyal gelişimi destekleyerek okula devamı artırmak,,
5. Programa dâhil edilen öğrencilerin beklenen öğrenme seviyesine ulaşmasına yardımcı olmak,
6. Sorun çözebilen, iletişime ve öğrenmeye açık, özgüven ve sorumluluk sahibi sağlıklı ve mutlu bireylerin yetişmesine imkân sağlamak programın genel amaçlarındandır.



## İYEP'İN ÖZEL AMAÇLARI:

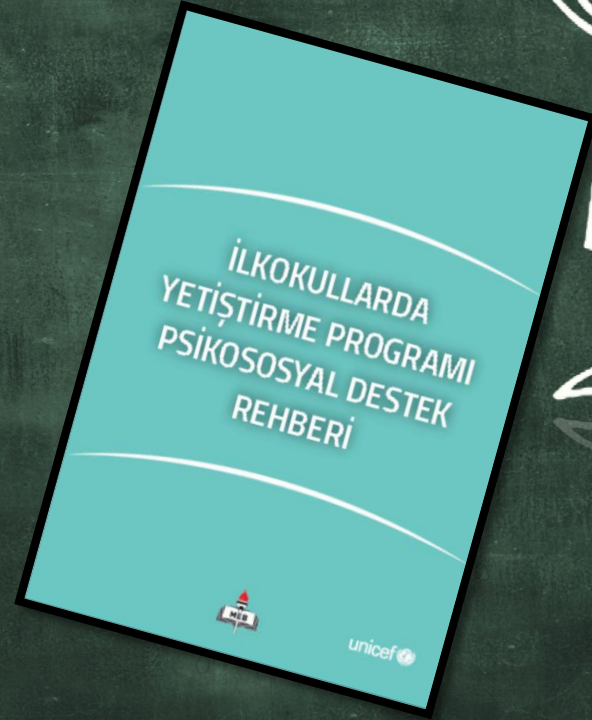
- ✓ Temel dinleme ve konuşma becerilerini geliştirmek,
- ✓ İlk okuma yazma konusundaki eksiklikleri gidermek,
- ✓ Okuduğunu anlama düzeyini artırmak,
- ✓ Matematiksel okuryazarlık becerilerini geliştirmek,,
- ✓ Matematiksel kavramları anlamayı ve bu kavramları günlük hayatta kullanmayı sağlamak,



- Problem çözüme sürecinde kendi düşüncelerini ifade etmeyi sağlamak,
- Kavramları farklı temsil biçimleri ile ifade etmelerini sağlamak
- Matematiğe yönelik olumlu tutum ve öz güvenli bir yaklaşım geliştirmek,
- Öğrenme ve beceri eksiklikleri giderilirken psikososyal açıdan da desteklenmesini sağlamaktır.



**Bu program öğrencilerin;**  
temel becerilere ulaşmalarını  
sağlarken aynı zamanda  
psikososyal açıdan  
desteklenmesini de hedefler.





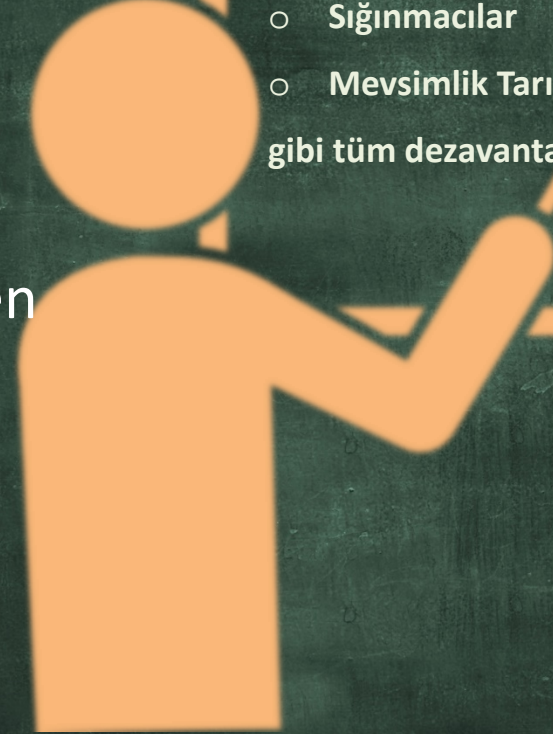
## **PROGRAMIN İLKELERİ:**

- ✓ İYEP'e dahil edilecek öğrenciler belirlenen eksiklikleri doğrultusunda programa alınır.
- ✓ İYEP uygulamalarının öğrencilerin kendi okullarında gerçekleştirilmesi esastır.
- ✓ Öğrencilerin akranlarından ayrışma hissine kapılmasını önleyici tedbirler alınır.
- ✓ Öğrencilere İYEP kapsamında psikososyal destek sağlanır.
- ✓ Öğrencilerin program süresince devamları sağlanır.
- ✓ Velilerden hiçbir ad altında ücret alınmaz.



## PROGRAMIN HEDEF KİTLESİ

- İlkokulların 3. sınıflarına devam eden,
- özel eğitim tanısı olmayan,
- Türkçe ve matematik derslerinden ilkokullarda Yetiştirme Programı kapsamında belirlenen kazanımları edinemeyen öğrencilerdir.



- Yabancı Uyruklu Öğrenciler
- Sığınmacılar
- Mevsimlik Tarım İşçisi Çocukları  
gibi tüm dezavantajlı öğrenciler



# İYEP'İN OKULLARDA UYGULANMASI



Esnek modele göre tasarlanmıştır.



## İlkokullarda Yetiştirme Programı Okul Komisyonu;

Okul müdürünün veya müdür yardımcısının başkanlığında, üç sınıf öğretmeni ile varsa rehberlik öğretmeninden oluşur.





### ***İYEP Okul Komisyonunun Görevleri:***

1. Ekim ayının 2 nci haftasında sınıf öğretmenleri tarafından uygulanacak ÖBA ile tespit edilen öğrencilerin programa katılım durumunu karara bağlar.
2. Okulun fiziki şartlarını dikkate alarak programa alınacak öğrenci gruplarını oluşturur ve haftalık çalışma çizelgesini hazırlar.
3. Programda görev alacak öğretmenleri belirler.
4. Programın uygulanmasını sağlar.
5. Program bitimini takip eden 2 hafta içerisinde değerlendirme raporu düzenleyerek il/ilçe millî eğitim müdürlüğüne gönderilmek üzere okul müdürlüğüne sunar.



## İlkokullarda Yetiştirme Programı İl/İlçe Komisyonu;

İYEP, illerde temel eğitimden sorumlu il millî eğitim müdür yardımcısı/şube müdürü başkanlığında ilçelerde ise temel eğitimden sorumlu şube müdürü başkanlığında oluşturulur. Komisyonda ayrıca iki ilkokul müdürü ve bir sınıf öğretmeni ile bir rehberlik öğretmeni yer alır.



## İlkokullarda Yetiştirme Programı İl/ilçe Komisyonunun Görevleri:

1. İl ve ilçedeki İYEP'e alınacak öğrencilerle ilgili iş ve işlemlerin yürütülmesini sağlar.
2. İYEP kapsamında okullarda yapılan planlama ile ilgili iş ve işlemleri takip eder.
3. İYEP ile ilgili itirazları karara bağlar.
4. Okullardan gelen raporları inceler ve Bakanlığa sunulmak üzere, her il ve ilçe kendi raporunu oluşturarak bir üst makama haziran ayının son haftasına kadar gönderir.



# İYEP Uygulama Adımları

Öğrencileri  
Tespit  
Et

1

Eğitimi Planla  
ve Uygula

2

İzle  
Değerlendir

3

Raporla

4



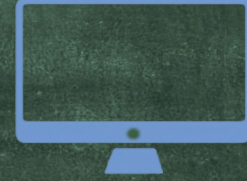
# Öğrenci Tespiti



Özel Eğitim  
Tanısı Var mı?



Belirleme Aracını  
Tüm Sınıfa Uygula



Sonuçları e-Okul  
Modülüne Gir



Öğrencilerin  
Gruplandırılması



İyep Komisyonuna İlet



Öğrencilerin  
Belirlenmesi



## Öğrenci Gruplarının Belirlenmesi



1-6 Öğrenci



Türkçe  
Matematik



6' dan Fazla Öğrenci



Türkçe



Matematik



Bir İYEP grubunun 1-6 öğrenciden oluşturulması esastır, 6 öğrencilik bir grup tamamlanmadan ikinci grup açılmaz. Ancak bu sayı en fazla 10 öğrenciye kadar çıkarılabilir.



# İYEP'İN UYGULANMASINA DAİR ÖNEMLİ AÇIKLAMALAR

## Öğrencilerin Belirlenmesi

### İYEP Öğrenci Belirleme Aracı (ÖBA)

öğrencinin kendi sınıf öğretmeni tarafından, **Öğrenci Değerlendirme Aracı (ÖDA)** ise programda görev alan öğretmen tarafından öğrencilere uygulanır ve sonuçlar e-Okul Yönetim Bilgi Sistemi İYEP İşlemleri Modülüne işlenir.





# İYEP'İN UYGULANMASINA DAİR ÖNEMLİ AÇIKLAMALAR

Program, hafta sonlarında, hafta içi ders saatleri dışında, bunların uygun olmaması durumunda okulun şartları ve personel durumu da dikkate alınarak okul yönetimince planlanacak zamanlarda uygulanır.

Program süresi, hafta içi günde 2 ders saatini, hafta sonu günde 6 ders saatini haftada toplam 10 ders saatini geçemez.





# ÖĞRETMEN GÖREVLENDİRİLMESİ

İYEP'in uygulanmasında;

- öğrencinin kendi sınıf öğretmeni,
- okulun diğer sınıf öğretmenleri,
- ilçe norm fazlası sınıf öğretmenleri,
- ilçede programda görev almak isteyen sınıf öğretmenleri,
- ders ücreti karşılığında görevlendirilen sınıf öğretmenleri,
- bunların olmaması durumunda ders ücreti karşılığında görevlendirilen öğretmenler görev alabilir.



# İYEP MATERYALLERİ



Güncellenmiş tüm materyallere 2019/2020 eğitim- öğretim yılı içerisinde «tegm.meb.gov.tr» adresindeki İYEP sayfasından ulaşabilirsiniz.



# PROGRAMDAKİ KAZANIM SAYILARI VE UYGULAMA SÜRELERİ

ALAN	Öğrenme/ Alt Öğrenme Alanı	1. Modül Kazanım Sayısı	2. Modül Kazanım Sayısı	3. Modül Kazanım Sayısı	Toplam Kazanım / Ders Saati Sayısı
Türkçe	Dinleme/izleme	2	1	-	3
	Konuşma	1	-	-	1
	Okuma	-	4	2	6
	Yazma	-	5	1	6
Uygulama Süresi	<b>Ders Saati</b>	<b>5</b>	<b>72</b>	<b>19</b>	<b>96</b>
Matematik	Doğal Sayılar	4	3	-	7
	Toplama ve Çıkarma	6	4	-	10
	Çarpma ve Bölme	-	-	5	5
Uygulama Süresi	<b>Ders Saati</b>	<b>24</b>	<b>24</b>	<b>16</b>	<b>64</b>
<b>TOPLAM KAZANIM SAYISI</b>		<b>13</b>	<b>17</b>	<b>8</b>	<b>38</b>



## Türkçe Program Kazanımları Modül 1 / Ders Saati: 5

### KAZANIM

**T.M1.1.** Sözlü yönergeleri uygular.

**T.M1.2.** Dinlediklerine/izlediklerine yönelik sorulara cevap verir.

**T.M1.3.** Çerçevesi belirli bir konu hakkında konuşur.



## Türkçe Program Kazanımları Modül 2/ Ders Saati: 72

### KAZANIM

T.M2.1. Seslere karşılık gelen harfleri ayırt eder.

T.M2.2. Harfleri tanır ve seslendirir.

T.M2.3. Harfleri tekniğine uygun yazar.

T.M2.4. Hece ve kelimeleri okur.

T.M2.5. Hece ve kelimeleri yazar.

T.M2.6. Rakamları tekniğine uygun yazar.

T.M2.7. Basit ve kısa cümleleri okur.

T.M2.8. Kısa metinleri okur.

T.M2.9. Kısa metinleri okur.

T.M2.10. Yazma çalışmalarını yapar.



## Türkçe Program Kazanımları Modül 3 / Ders Saati: 19

### KAZANIM

**T.M3.1.** Görsellerden hareketle bilmediği kelimeleri ve kelimelerin anlamlarını tahmin eder.

**T.M3.2.** Okuduğu metinle ilgili soruları cevaplar.

**T.M3.3.** Kısa metinler yazar.



## Matematik Program Kazanımları Modül 1/ Ders Saati: 24

### KAZANIM

M.M1.1. Nesne sayısı 20'ye kadar (20 dâhil) olan bir topluluktaki nesnelerin sayısını belirler ve bu sayıyı rakamla yazar.

M.M1.2 100'e kadar (100 dâhil) ileriye doğru birer, beşer ve onar ritmik sayar.

M.M1.3. 20'ye kadar (20 dâhil) ikişer ileriye, birer ve ikişer geriye sayar.

M.M1.4. Miktarı 10 ile 20 (10 ve 20 dâhil) arasında olan bir grup nesneyi, onluk ve birliklerine ayırarak gösterir, bu nesnelere karşılık gelen sayıyı rakamlarla yazar ve okur.

M.M1.5. Toplama işleminin anlamını kavrar.

M.M1.6.Toplamaları 20'ye kadar (20 dâhil) olan doğal sayılarla toplama işlemini yapar.

M.M1.7. Doğal sayılarla toplama işlemini gerektiren problemleri çözer.

M.M1.8. Çıkarma işleminin anlamını kavrar.

M.M1.9. 20'ye kadar (20 dâhil) olan doğal sayılarla çıkarma işlemi yapar.

M.M1.10. Doğal sayılarla çıkarma işlemini gerektiren problemleri çözer.



## Matematik Program Kazanımları Modül 2/ Ders Saati: 24

### KAZANIM

M.M2.1. Nesne sayısı 100'e kadar (100 dâhil) olan bir topluluktaki nesnelerin sayısını belirler ve bu sayıyı rakamla yazar.

M.M2.2. 100'den küçük doğal sayıların basamaklarını modeller üzerinde adlandırır, basamaklardaki rakamların basamak değerlerini belirtir.

M.M2.3. 100 içinde ikişer, beşer ve onar; 30 içinde üçer; 40 içinde dörder ileriye ve geriye doğru sayar.

M.M2.4. Toplamları 100'e kadar (100 dâhil) olan doğal sayılarla eldesiz ve eldeli toplama işlemini yapar.

M.M2.5. Doğal sayılarla toplama işlemini gerektiren problemleri çözer.

M.M2.6. 100'e kadar olan doğal sayılarla onluk bozmayı gerektiren ve gerektirmeyen çıkarma işlemini yapar.

M.M2.7. Doğal sayılarla toplama ve çıkarma işlemini gerektiren problemleri çözer.

## Matematik Program Kazanımları Modül 3 / Ders Saati: 16

### KAZANIM

**M.M3.1.** Çarpma işleminin tekrarlı toplama anlamına geldiğini açıklar.

**M.M3.2.** Doğal sayılarla çarpma işlemi yapar.

**M.M3.3** Doğal sayılarla çarpma işlemi gerektiren problemler çözer.

**M.M3.4.** Bölme işleminde gruptama ve paylaşırma anlamlarını kullanır.

**M.M3.5.** Bölme işlemini yapar, bölme işleminin işaretini ( $\div$ ) kullanır.



# e-Okul İYEP İşlemleri Modülü



MILLÎ EĞİTİM BAKANLIĞI  
TEMEL EĞİTİM GENEL MÜDÜRLÜĞÜ

e-Okul Yönetim Bilgi Sistemi  
İlkokullarda Yetiştirme Programı (İYEP)  
İşlemleri Modülü



Kullanım Rehberi

ANKARA - 2019

e-Okul İYEP işlemleri ile ilgili detaylı bilgi için e-Okul İYEP İşlemleri Modülü Kullanım Rehberi'ni inceleyebilirsiniz. Bu rehbera [tegm.meb.gov.tr](http://tegm.meb.gov.tr) adresinden ulaşabilirsiniz.



# İYEP RAPORLAMA

İYEP'in Okul, İlçe ve İl Bazında Raporlanması

Eğitim-öğretim yılı sonunda İYEP uygulanmalarına dair okul/il/ilçe raporları e-Okul Yönetim Bilgi Sistemi üzerinde yer alan İYEP Modülü üzerinden oluşturulacaktır.

Raporda;

- Açılan grup sayısı,
- Programa alınan öğrenci sayısı,
- Programı tamamlayan öğrenci sayısı,
- Programdan herhangi bir nedenle çıkarılan öğrenci sayısı,
- Bölümler arası geçiş durumları,
- Öğrenci devam durumları,
- Uygulamada tespit edilen sorunlar ve çözüm önerilerine yer verilecektir.





unicef   
katkılarıyla

# Teşekkürler



## İLETİŞİM

Telefon : 0 (312) 413 27 29

0 (312) 413 16 13

0 (312) 413 13 37

E mail : [tegm\\_iyep@meb.gov.tr](mailto:tegm_iyep@meb.gov.tr)

«[tegm.meb.gov.tr](http://tegm.meb.gov.tr)»  
adresindeki İYEP sayfasını  
ziyaret etmeyi unutmayınız.